

ОКОНЧАТЕЛЬНЫЕ ИТОГИ

Всероссийской сельскохозяйственной переписи 2016 года

(Слайд)



Сельское хозяйство является одной из самых важных отраслей Краснодарского края, основной задачей которого является надежное обеспечение продовольствием и сельскохозяйственным сырьем. От развития отрасли во многом зависит жизненный уровень и благосостояние населения, социальные условия жизни, особенно на селе.

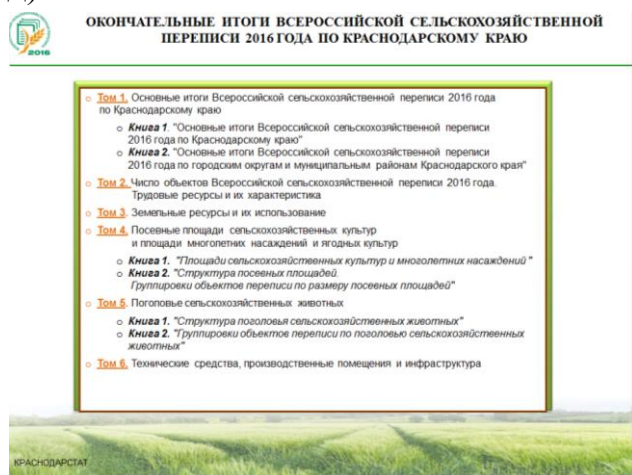
Край считается основным звеном агропромышленного комплекса экономики всей нашей огромной страны, нося при этом почетное звание житницы России. Сельское хозяйство в существенной мере определяет экономику края, занятость населения и уровень его благосостояния.

Подробная информация итогов Всероссийской сельскохозяйственной переписи 2016 года поможет органам власти всех уровней внедрить эффективные подходы, которые благоприятно повлияют на экономику края и муниципалитетов, и будут важными для стратегического планирования.

Краснодарстатом на протяжении двух лет проводилась огромная работа по формированию и подведению итогов переписи. В настоящее время сформированы окончательные итоги переписи, как в целом по Российской Федерации, так и по каждому субъекту в разрезе муниципальных образований.

По данным Всероссийской сельскохозяйственной переписи 2016 года Краснодарский край лидирует среди регионов России по посевным площадям таких культур как: кукуруза на зерно, рис, сахарная свекла, а так же по площади многолетних насаждений и виноградников. Входит в десятку крупнейших регионов, занимающихся выращиванием крупного рогатого скота и птицы. Мы подготовили для вас буклет, в котором наглядно представили рейтинг региона в общероссийских показателях.

(Слайд)



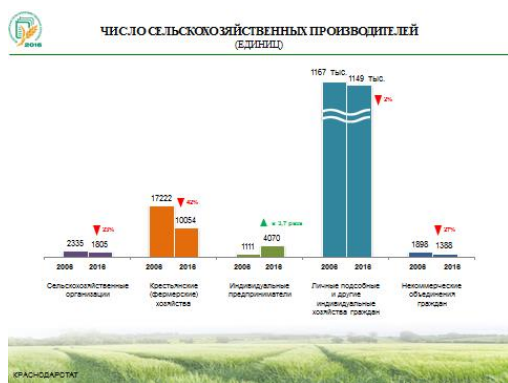
Краснодарстатом выпущены 6 томов переписи по краю, том 7 содержащий программу, методологию и организацию проведения переписи и том 8 Атлас переписи опубликованы Росстатом. Все издания размещены в свободном доступе на сайте Краснодарстата.

Всероссийская сельскохозяйственная перепись 2016 года охватила деятельность всех категорий сельхозпроизводителей: сельскохозяйственные организации, крестьянско-фермерские хозяйства и индивидуальные предприниматели, личные подсобные хозяйства и некоммерческие объединения граждан. Большинство населения отнеслось к опросам ответственно и доброжелательно. Всего по краю отказались отвечать на вопросы переписчика 0,03% респондентов.

В рамках переписи были собраны сведения о трудовых ресурсах, размерах общей земельной площади, структуре и использовании сельскохозяйственных угодий, площадях выращиваемых культур и многолетних насаждений, поголовье скота и птицы, инфраструктуре и технических средствах, применении передовых методов ведения хозяйства, привлечении кредитных и других средств и направлениях их использования.

Итоги переписи дают нам возможность оценить, структурные изменения, произошедшие в межпереписной период.

(Слайд)

ЧИСЛО ОБЪЕКТОВ ПЕРЕПИСИ

По состоянию на 1 июля 2016 года в Краснодарском крае насчитывалось 1805 сельскохозяйственных организаций (из них 1 060 – малые предприятия), 10054 крестьянских (фермерских) хозяйства, 4070 индивидуальных предпринимателей, 1 млн. 149 тысяч личных подсобных хозяйств и других индивидуальных хозяйств граждан, 1388 некоммерческих объединений граждан.

За 10 лет в крае количество сельскохозяйственных организаций снизилось на 23%, крестьянские (фермерские) хозяйства, либо перерегистрировались в индивидуальных предпринимателей, либо закрывались и объединялись в более крупные и, как правило, более конкурентоспособные, что повлияло на снижение их количества на 42%.

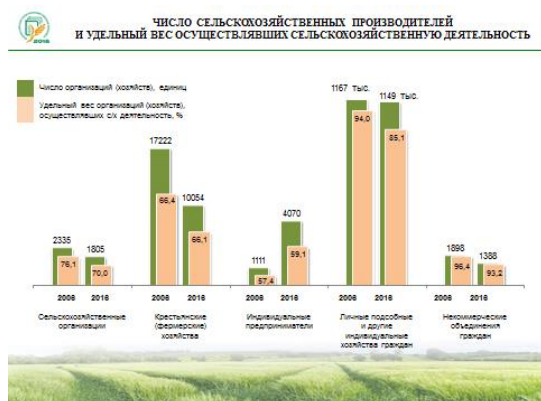
При этом, в крае наблюдается рост числа индивидуальных предпринимателей в 3,7 раза. Основные причины роста - это льготный режим деятельности, предоставление субсидий из бюджетов федерального и регионального уровней.

Хочется отметить, что такие же тенденции по сельхозорганизациям, крестьянским (фермерским) хозяйствам и индивидуальным предпринимателям наблюдались практически во всех регионах России и в целом по Российской Федерации.

Количество личных подсобных и других индивидуальных хозяйств граждан по краю снизилось на 2%. В ходе переписи было выявлено увеличение хозяйств с заброшенными земельными участками с 3% (34 тыс.) в 2006 году до 4% (49 тыс.) в 2016 году.

Сократилось число некоммерческих объединений граждан на 27%. Полностью ликвидированы огороднические некоммерческие объединения, их земли в основном перешли в ЛПХ, ИЖС и под коммерческие застройки.

(Слайд)



Доля объектов переписи, осуществляющих деятельность в первом полугодии 2016 года, в сравнении с аналогичным периодом 2006 года, практически не изменилась. Исключение составили личные подсобные хозяйства, доля которых снизилась до 85%. Это объясняется тем, что граждане все чаще предпочитают облагораживать свои приусадебные участки декоративными насаждениями и цветами, формировать зоны отдыха.

ТРУДОВЫЕ РЕСУРСЫ

(Слайд)

**ЧИСЛЕННОСТЬ РАБОТНИКОВ,
ЗАНЯТЫХ В СЕЛЬСКОХОЗЯЙСТВЕННОМ ПРОИЗВОДСТВЕ**

	2006	2016	2016 к 2006	
			человек	%
ВСЕГО	209 799	110 825	- 98 974	52,8
СХО	177 263	86 919	- 90 344	49,0
КФХ	30 645	17 721	- 12 924	57,8
ИП	1 891	6 185	+ 4 294	в 3,3 раза

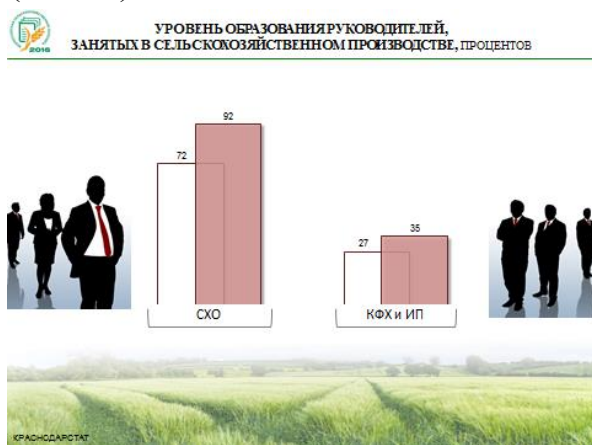
КРАСНОДАРСТАТ

Сокращение количества сельскохозяйственных организаций и крестьянских (фермерских) хозяйств повлияло на снижение численности работников, занятых в сельскохозяйственном производстве, это обусловлено автоматизацией труда в сельском хозяйстве и оттоком работников в более оплачиваемые отрасли. В целом по краю численность работников сократилась на 47%.

Численность занятых в сельскохозяйственных организациях уменьшилась в два раза, в крестьянских (фермерских) хозяйствах – на 42%, а у индивидуальных предпринимателей, наоборот, увеличилось в 3,3 раза.

В среднем в каждой сельскохозяйственной организации трудилось 95 человек, в крестьянских (фермерских) хозяйствах в среднем занято 3 работника.

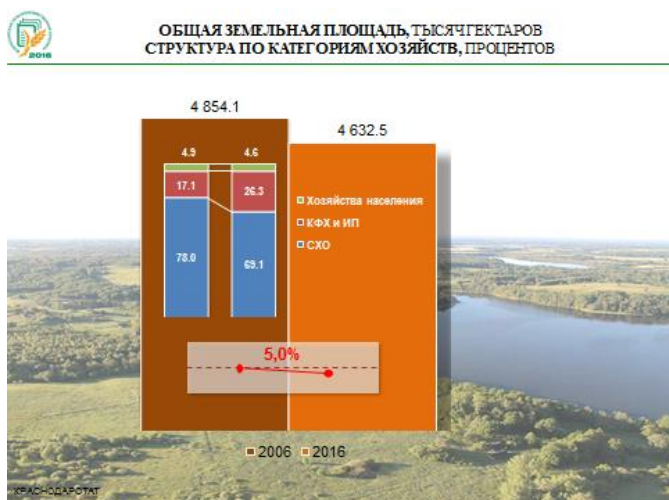
(Слайд)



Вырос уровень образования руководителей, занятых в сельскохозяйственном производстве. В 2016 году 92% руководителей сельхозорганизаций имели высшее образование, из них 57% имели высшее сельскохозяйственное образование. Уровень образования глав крестьянских (фермерских) хозяйств и индивидуальных предпринимателей составил 35%, из них 17% - сельскохозяйственное.

ЗЕМЕЛЬНЫЕ РЕСУРСЫ

(Слайд)



По состоянию на 1 июля 2016 года в распоряжении сельхозпроизводителей Краснодарского края находилось 4 млн. 632 тыс. га земельной площади. За межпереписной период этот показатель сократился на 5%, одна из причин – это передача земли сельскохозяйственного назначения под строительство многоэтажных домов и олимпийских объектов.

(Слайд)



По данным переписи основную долю сельскохозяйственных угодий занимает пашня, на которую приходится 90%, на пастбища - 5%, под многолетними насаждениями – занято 2% угодий.

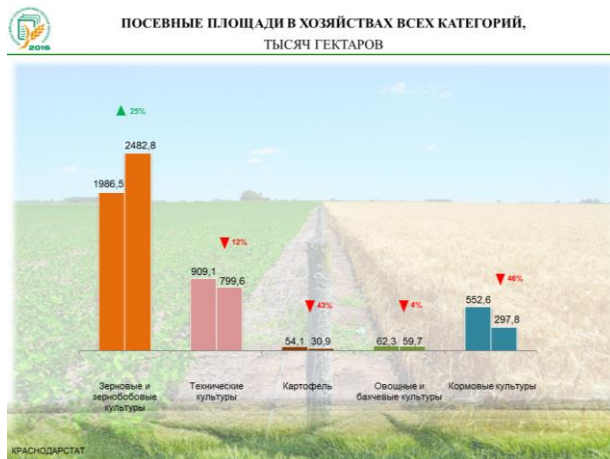
(Слайд)



Посевная площадь в хозяйствах всех категорий сельскохозяйственных культур увеличилась на 3%.

Как видно на слайде, наибольшая часть посевной площади, по-прежнему, принадлежит сельскохозяйственным организациям, наблюдается увеличение доли земли, используемой КФХ и ИП - почти в полтора раза, в хозяйствах населения площадь посевной сократилась.

(Слайд)

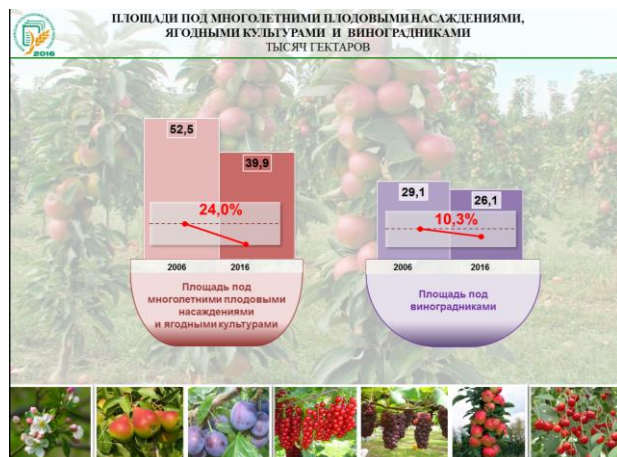


Площади зерновых и зернобобовых культур в крае выросли на 25%, в основном за счет пшеницы, кукурузы на зерно и риса. Посевы технических культур уменьшились на 12% - за счет подсолнечника на зерно.

Посевы под картофелем сократились на 43%, под овощными и бахчевыми культурами - на 4% за счет хозяйств населения.

Посевная площадь кормовых культур по краю снизилась на 46% за счет сельхозорганизаций.

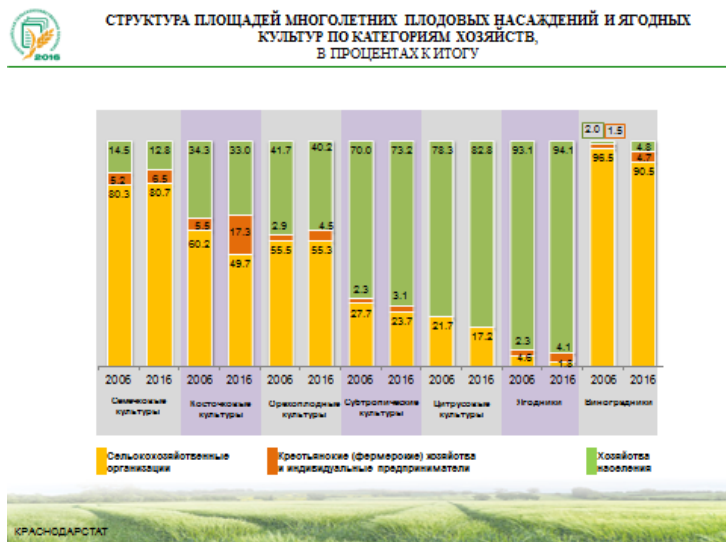
(Слайд)



Несмотря на то, что по данным сельхозпереписи площади под многолетними плодовыми насаждениями и ягодными культурами за 10 лет сократились на 24%, а под виноградниками - на 10% в основном за счет сельхозорганизаций. Внедрение новых программ правительства России и органов исполнительной власти Краснодарского края, помогло сельхозпроизводителям переводить прежние угодья на интенсивные

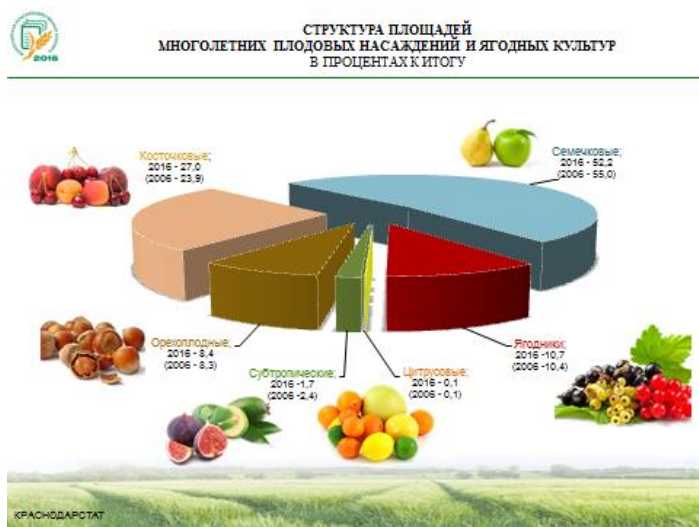
технологии, которые обеспечивают более высокие урожаи с каждого гектара площади. Так урожайность плодов и ягод в хозяйствах всех категорий за 2018 год по предварительным итогам составила 151,6 ц/га в , 10 лет назад этот показатель составлял всего 78,3 ц/га.

(Слайд)



Площади, занятые под семечковыми, косточковыми, орехоплодными культурами и виноградниками, сосредоточены в основном в сельхозорганизациях. Площади субтропических, цитрусовых и ягодных культур преимущественно находятся в хозяйствах населения.

(Слайд)



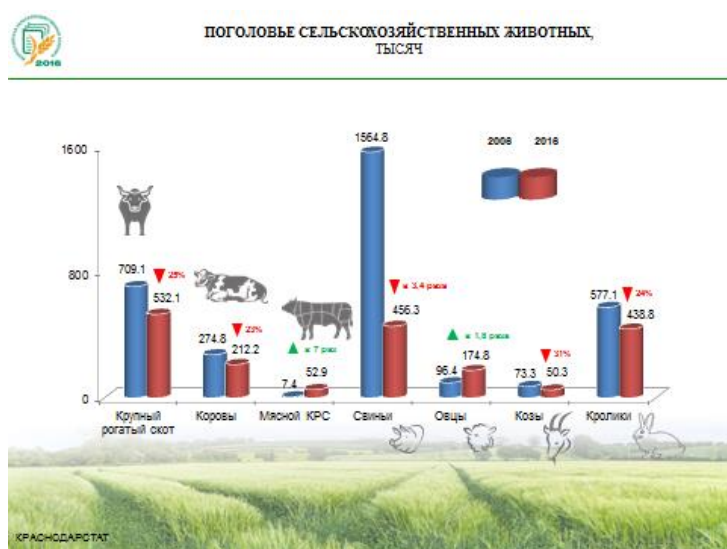
Как видно на слайде структура многолетних насаждений по сравнению с прошлой переписью изменилась не значительно.

В крае преобладают семечковые культуры - 52%, в основном это яблони; на долю косточковых культур приходится 27%, это слива, черешня, алыча, вишня; ягодники (земляника, клубника, малина, ежевика) составляют около 11%. Выращивается фундук, инжир, хурма, гранат и другие культуры.

ПОГОЛОВЬЕ СЕЛЬСКОХОЗЯЙСТВЕННЫХ ЖИВОТНЫХ

В результате переписи получена информация о поголовье сельскохозяйственных животных.

(Слайд)

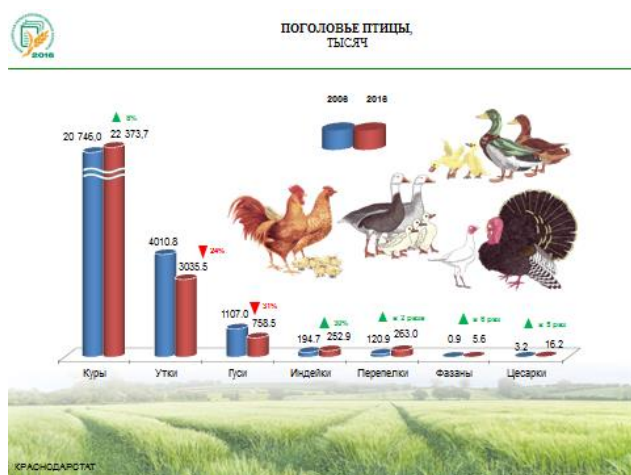


За наблюдаемый период в хозяйствах всех категорий сократилось поголовье крупного рогатого скота на 25%, в том числе поголовье коров на 23%. При этом, наблюдается 7-ми кратный рост поголовья КРС мясных пород в хозяйствах всех категорий.

Уменьшилось поголовье свиней в 3,4 раза. Как альтернатива свиноводству увеличилось поголовье овец в 1,8 раза, особенно популярным это направление стало среди крестьянских (фермерских) хозяйств и индивидуальных предпринимателей.

Поголовье коз в хозяйствах всех категорий сократилось на 31%, кроликов на 24% за счет хозяйств населения. При этом разведение кроликов стало популярным в организациях и у фермеров, поголовье которых за межпереписной период возросло в 3 и в 17 раз соответственно.

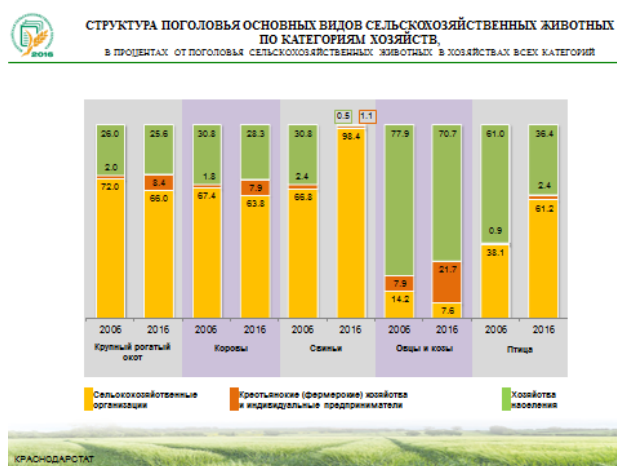
(Слайд)



Поголовье птицы увеличилось на 2%, в том числе поголовье кур, индеек, перепелок, цесарок, фазанов, но наметилась тенденция снижения поголовья уток и гусей.

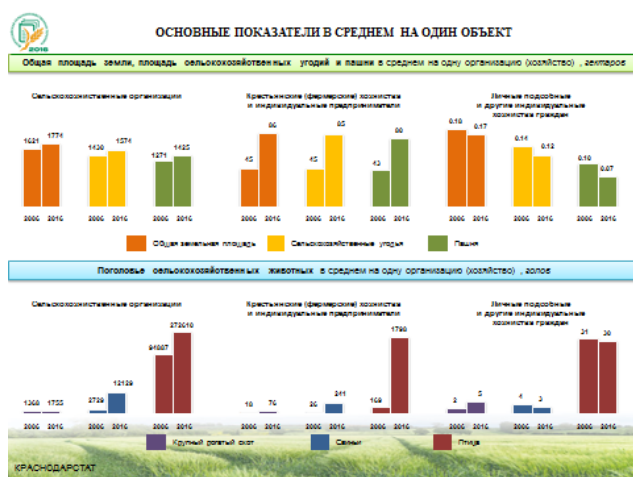
Помимо традиционных сельскохозяйственных животных в организациях сосредоточено 28 тыс. норок и 3 тыс. соболей. В хозяйствах населения числится 147 тыс. семей медоносных пчел, разводят 104 тыс. нутрий, а также 412 тыс. кроликов.

(Слайд)



Анализ структуры поголовья сельскохозяйственных животных по категориям хозяйств показал, что поголовье крупного рогатого скота, свиней и птицы преимущественно содержалось в сельскохозяйственных организациях, а овцы и козы - в хозяйствах населения.

(Слайд)



Наиболее наглядно структурные изменения, произошедшие в сельском хозяйстве, характеризуют показатели, рассчитанные в среднем на один объект переписи.

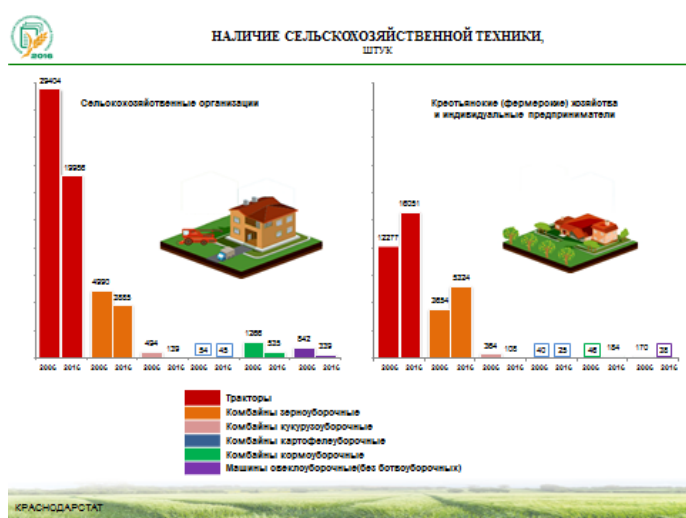
Увеличение площади земли на одну сельскохозяйственную организацию свидетельствует об укрупнении этой категории сельхозпроизводителей. Выросло число сельскохозяйственных животных и птицы в расчете на одну организацию, имеющую поголовье. При этом следует отметить, что среди сельхозорганизаций, осуществлявших деятельность поголовье крупного рогатого скота имели всего 16% организаций, коров - 14%, свиней – 3%.

Еще более очевидно увеличение показателей в среднем на один объект по крестьянским (фермерским) хозяйствам и индивидуальным предпринимателям. Разведением крупного рогатого скота занимались только 7% крестьянских (фермерских) хозяйств и индивидуальных предпринимателей, коров – 5%, свиней – менее 1%, разведением овец и коз – 5% хозяйств.

Показатели по общей земельной площади, площади сельхозугодий, пашни в среднем на одно личное подсобное хозяйство уменьшились незначительно. Возросло поголовье крупного рогатого скота в расчете на одно хозяйство, сократилось количество свиней, птица практически не изменилась. Крупный рогатый скот содержался у 4%, коровы – 3%, свиньи – менее 1%, овцы и козы – 3%, птица- 39% хозяйств.

ОБЕСПЕЧЕННОСТЬ СЕЛЬСКОХОЗЯЙСТВЕННОЙ ТЕХНИКОЙ

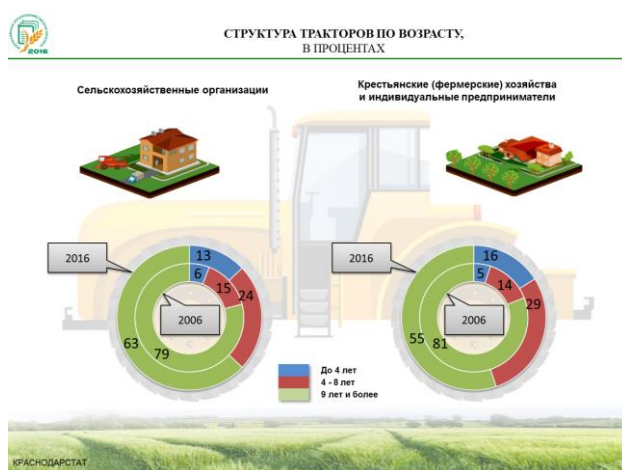
(Слайд)



Численность сельскохозяйственной техники у сельскохозяйственных производителей за десятилетие сократилась.

В то же время следует отметить, что в производство вводятся более технологичные машины, производительность которых значительно выше, чем у выбывших устаревших видов техники.

(Слайд)



В сельскохозяйственных организациях доля тракторов в возрасте 9 лет и более сократилась на 16 процентных пункта, а в крестьянских (фермерских) хозяйствах и у индивидуальных предпринимателей - на 26.

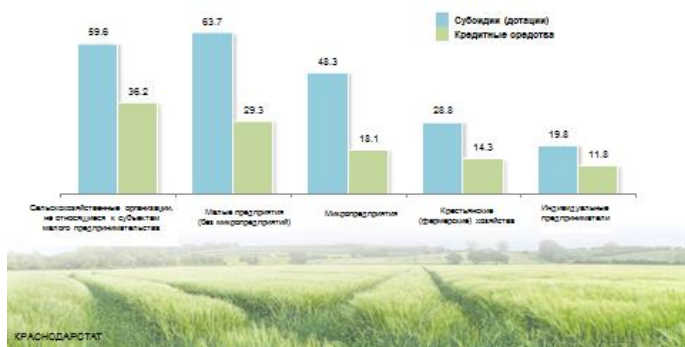
Большая часть организаций (хозяйств) имеет собственные или арендованные склады для хранения, мощности по переработке молока, мяса.

ДОТАЦИИ И КРЕДИТ, ИННОВАЦИОННЫЕ ТЕХНОЛОГИИ

(Слайд)



УДЕЛЬНЫЙ ВЕС СЕЛЬСКОХОЗЯЙСТВЕННЫХ ОРГАНИЗАЦИЙ (ХОЗЯЙСТВ), ПОЛУЧИВШИХ СУБСИДИИ (ДОТАЦИИ) И КРЕДИТНЫЕ СРЕДСТВА В 2015 Г. (в процентах от общего числа организаций (хозяйств), соответствующей категории осуществляющих сельскохозяйственную деятельность)



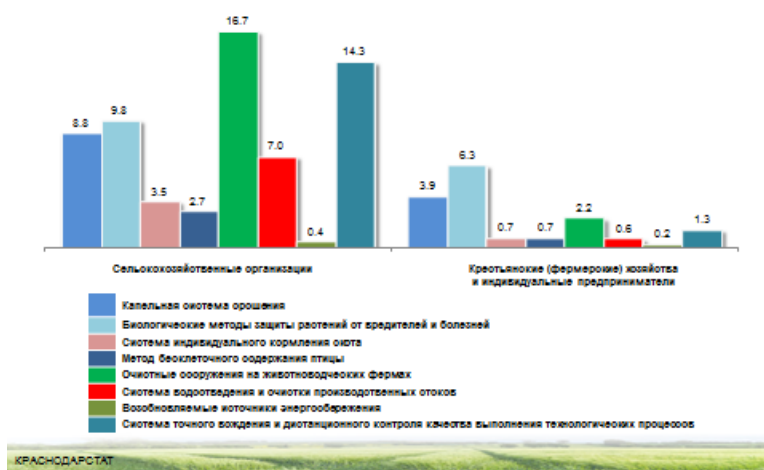
Впервые в программу переписи 2016 года был включен вопрос о получении кредитных средств и субсидий (дотаций) в 2015 году. Опросу подлежали сельскохозяйственные организации, крестьянские фермерские хозяйства и индивидуальные предприниматели.

Из общего числа сельскохозяйственных организаций, осуществляющих сельскохозяйственную деятельность в 2015 году: 26% получили кредиты, 54% - субсидии. Из работавших в 2015 году фермерских хозяйств - 14% получили кредиты на развитие хозяйства, 26% - субсидии.

(Слайд)



УДЕЛЬНЫЙ ВЕС СЕЛЬСКОХОЗЯЙСТВЕННЫХ ОРГАНИЗАЦИЙ (ХОЗЯЙСТВ), ПРИМЕНЯВШИХ ИННОВАЦИОННЫЕ ТЕХНОЛОГИИ (на 1 июля 2016 года, в процентах от общего числа организаций (хозяйств), осуществляющих сельскохозяйственную деятельность)



Следующий важный результат переписи – это характеристика использования передовых технологий в сельском хозяйстве, где прослеживается закономерность: наибольшие масштабы их применения наблюдаются в сельскохозяйственных организациях.

Очистные сооружения на животноводческих фермах были у 17% сельскохозяйственных организаций, биологические методы защиты растений от вредителей и болезней использовали 10%, а капельную систему орошения – около 9%. Доля крестьянских (фермерских) хозяйств и индивидуальных предпринимателей по перечисленным технологиям значительно ниже.

Заключение

Как показали итоги ВСХП-2016 года за 10 лет, прошедшие с момента последней сельскохозяйственной переписи, сельское хозяйство значительно изменилось, поэтому столь важны итоги переписи. Они должны стать фундаментом для новой программы развития отечественного сельского хозяйства, для дополнительных государственных целевых инвестиций и для перехода российской сельскохозяйственной отрасли на новый уровень. А значит, российское сельское хозяйство продолжит расти и развиваться!

Благодарю за внимание!